

**Bräcke kommuns
revisorer**

Bräcke kommun
Kommunfullmäktiges
presidium

2022-10-24

Revisionsrapport ”Granskning av beredskap vid avbrott”

Revisionen har via KPMG genomfört granskning av beredskap vid avbrott.

I enlighet med överenskommelse från december 2019 överlämnas rapporten till kommunfullmäktiges presidium för att inhämta svar på de rekommendationer som framgår av rapporten. Revisorerna önskar få tal del av svaret.

För Bräcke kommuns revisorer

Göran Näslund
Ordförande

Sven-Åke Draxten
Vice ordförande



Granskning av beredskap vid avbrott

Rapport

Bräcke kommun

KPMG AB

2022-10-24

Antal sidor 16



Bräcke kommun
Granskning av beredskap vid avbrott

2022-10-24

Innehållsförteckning

1	Sammanfattning	2
2	Bakgrund	3
2.1	Syfte, revisionsfrågor och avgränsning	3
2.2	Revisionskriterier	4
2.3	Metod	4
3	Styrande lagstiftning och nationell överenskommelse	5
4	Resultat av granskningen	7
4.1	Kommunens organisation	7
4.2	Styrande dokument	7
4.3	Beredskap vid olika verksamheter	13
5	Slutsats och rekommendationer	16

1 Sammanfattning

KPMG har av Bräcke kommuns revisorer fått i uppdrag att översiktligt granska kommunens beredskap i form av alternativa rutiner för händelser när tekniska lösningar inte fungerar. Uppdraget ingår i revisionsplanen för år 2022.

Syftet med granskningen är att bedöma om kommunen har ändamålsenliga rutiner för att kunna upprätthålla väsentliga verksamheter vid större störningar på elnät, IT-system, kommunikation etc.

Vår sammanfattande bedömning utifrån granskningens syfte är Bräcke kommun arbetar aktivt med krisberedskapsarbete. Vi bedömer vidare att finns till delvis rutiner för att upprätthålla väsentliga verksamheter vid större störningar på elnät, IT-system, kommunikation etc. Visst behov med att utveckla fler rutiner kan i vissa delar ske i de olika verksamheterna för att på så sätt ha en bättre hanteringsberedskap.

Utifrån vår bedömning och slutsats rekommenderar vi kommunstyrelsen att:

- initiera en översyn av krisledningsnämndens reglemente, se avsnitt 4.2.1
- initiera en översyn av kommunstyrelsens reglemente, se avsnitt 4.2.1
- tillse att kommunstyrelsen roll och ansvar framgår av styrande dokument för krisberedskap, se avsnitt 4.2.2
- tillse att kommunstyrelsens roll och ansvar framgår av krisledningsplan för extraordinära händelser, se avsnitt 4.2.3
- fortsätta med arbetet med risk- och sårbarhetsanalyser och kontinuitetshantering i de olika verksamheterna i kommunen, se avsnitt 4.2.4
- tillse att gemensamma nämnder ingår i arbetet med krisberedskap, se avsnitt 4.2.2 och 4.2.3
- utveckla i vissa delar rutiner inför ett avbrott i de olika verksamheterna, se avsnitt 4.3

2 Bakgrund

Vi har av Bräcke kommuns revisorer fått i uppdrag att översiktligt granska kommunens beredskap i form av alternativa rutiner för händelser när tekniska lösningar inte fungerar. Uppdraget ingår i revisionsplanen för år 2022.

Under 2021 inträffade ett antal IT-incidenter där blev tydligt för medborgarna hur sårbart samhället är för större IT-störningar. Attacker mot både dagligvaruhandeln och Kalix kommun synliggjorde konsekvenserna av när IT-systemen slutar fungera. Även andra händelser såsom elavbrott, bränder och nederbörd kan innebära svårigheter att leverera tjänster till medborgare.

Den tekniska och digitala utvecklingen innebär att sårbarheten ökar. Det är viktigt att kommunen har en tydlig analys om vilka områden som behöver fungera utan IT-stöd/el eller om andra störningar inträffar och på vilket sätt det ska ske.

Revisorerna bedömer att det finns en risk för att det saknas tillräcklig beredskap för sådana händelser.

2.1 Syfte, revisionsfrågor och avgränsning

Syftet med granskningen är att bedöma om kommunen har ändamålsenliga rutiner för att kunna upprätthålla väsentliga verksamheter vid större störningar på elnät, IT-system, kommunikation etc.

Granskningen har besvarat följande revisionsfrågor

- Har kommunstyrelsen analyserat vilka verksamhetsområden som är kritiska vid avbrott av olika slag?
- Finns det en planering om vilka uppgifter som ska prioriteras och hur uppgifterna ska lösas utan t ex el och/eller IT-stöd? Vi kommer att särskilt bedöma verksamhetsområden såsom hemtjänst, skola samt utbetalningsrutiner för försörjningsstöd och löner samt kommunikation.
- Har rutinerna testats och resultatet utvärderats?

Granskningen avser kommunstyrelsen. Granskningen omfattar inte övergripande styrdokument och organisation avseende krisberedskap utan fokuserar på vilken beredskap som finns i olika verksamheter. De delar i styrdokumentet som behandlar civilt försvar och höjd beredskap redogörs det inte för i rapporten. Detta då granskningen avser krisberedskap, inte civilt försvar och höjd beredskap.

En granskning av detta slag riskerar att offentliggöra svagheter i samhällsviktig verksamhet. I granskningen har det genomförts djupintervjuer med verksamhetsföreträdare utifrån ett avbrottsperspektiv. Resultatet av dessa intervjuer har överlämnats till kommundirektör och säkerhetssamordnare för att inte offentliggöra svagheter i samhällsviktig verksamhet. Rapportens detaljeringsgrad är därmed på en lägre nivå jämfört hur resultatet av granskningarna brukar vara.

2.2 Revisionskriterier

Vi har bedömt om rutinerna uppfyller:

- 6 kap. § 6 Kommunallagen
- Tillämpbara interna regelverk och policys
- Lag (2006:544) om kommuners och regioners åtgärder inför och vid extraordinära händelser i fredstid och höjd beredskap.
- Överenskommelse om kommunernas krisberedskap 2019–2022 mellan Myndigheten för Samhällsskydd och Beredskap (MSB) och Sveriges kommuner och regioner (SKR).

2.3 Metod

Granskningen har genomförts genom dokumentstudier av reglemente för kommunstyrelsen och krisledningsnämnden, styrdokument för krisberedskap Bräcke kommun 2019 – 2022, krisledningsplan vid extraordinära händelser, risk- och sårbarhetsanalys 2019–2023 i de delar som inte är sekretessbelagd.

Djupintervjuer har genomförts med avdelningschef för äldreomsorg, verksamhetschef för myndighetsutövning, stabschef, ekonomi- och personalchef, kommunsekreterare, kommunikatör, säkerhetssamordnare, avdelningschef skola och barnomsorg och verksamhetsutvecklare skola och barnomsorg.

Rapporten är faktakontrollerad av säkerhetssamordnare och kommundirektör.

3 Styrande lagstiftning och nationell överenskommelse

Lag (2006:544) om kommuners och regioners åtgärder inför och vid extraordinära händelser i fredstid och höjd beredskap, LEH, reglerar kommunernas ansvar vid krisituationer i fredstid och höjd beredskap.

Det geografiska områdesansvaret är en lagreglerad kommunal uppgift enligt LEH och är centralt ur både krisberedskap -och höjdberedskaps perspektiv. Det geografiska områdesansvaret innebär att kommunen ska verka för att olika aktörer, bland annat de som bedriver samhällsviktig verksamhet, inom kommunens geografiska område får möjlighet att samverka i syfte att uppnå samordning av förberedelser inför hantering av extraordinära händelser.¹

För att fullgöra åtaganden enligt LEH och annan lagstiftning som socialtjänstlagen (2001:453), SoL och lag (2003:778) skydd om skydd mot olyckor, LSO, förutsätts att kommunen bedriver ett grundläggande arbete med krisberedskap.

Enligt 2 kap. 1 § LEH ska kommuner upprätta en risk- och sårbarhetsanalys. Kommuner ska med beaktande av risk- och sårbarhetsanalysen för varje ny mandatperiod fastställa en plan för hur de ska hantera extraordinära händelser.

Kommunen ska sammanställa och rapportera resultatet av sitt arbete till länsstyrelsen senast 31 oktober under första kalenderåret efter ordinarie val till kommunfullmäktige².

I *överenskommelse om kommunernas krisberedskap 2019–2022* mellan Myndigheten för Samhällsskydd och beredskap (MSB) och Sveriges kommuner och Regioner (SKR) framgår det hur kommunerna ska arbeta med planeringen utifrån ett krisberedskapsperspektiv.

Av överenskommelsen framgår att kommunerna ska ha följande dokument: Ett styrdokument för kommunens arbete med krisberedskap som anger kommunens övergripande mål och inriktning med arbetet med krisberedskap under mandatperioden.

- En plan för hantering av extraordinära händelser
- En utbildnings – och övningsplan
- Reglemente för krisledningsnämnden
- En risk och sårbarhetsanalys (RSA).

Styrdokumentet, planen för hanteringen av extraordinära händelser, utbildnings- och övningsplanen samt reglementet för krisledningsnämnden ska vara beslutade senast 31 december under ny mandatperiods första år.

¹ MSB, Samverkan och ledning, vägledning för lokal IS, s 4.

² MSB:s hemsida, om Risk- och sårbarhetsanalyser



Bräcke kommun

Granskning av beredskap vid avbrott

2022-10-24

Enligt 2 kap. 1 § LEH ska kommuner och regioner med beaktande av RSA, för varje mandatperiod fastställa en plan för hur de ska hantera extraordinära händelser. I *överenskommelse om kommunernas krisberedskap 2019–2022* framgår att styrdokumentet ska beslutas av kommunfullmäktige och innehålla följande;

- övergripande styrning av arbetet med krisberedskap i kommunala förvaltningar, bolag och kommunalförbund
- kommunens övergripande process för RSA
- kommunens ambitioner i arbetet med sitt geografiska områdesansvar

4 Resultat av granskningen

4.1 Kommunens organisation

Den politiska nämndsorganisationen i Bräcke består av tre nämnder, kommunstyrelse, valnämnd och krisledningsnämnd. Utöver det finns två gemensamma nämnder; överförmyndarnämnd och bygg- och miljönämnd.

Kommunstyrelsen har sex utskott.

Kommundirektören är den högste tjänstepersonen i kommunen och under denne finns staben och under staben fem olika avdelningar. Kommundirektören är chef för samtliga avdelningschefer.

Säkerhetssamordnaren är organisatoriskt placerad på staben inom kanslienheten, där stabschefen (underställd kommundirektören) har medarbetaransvaret men kommundirektören är den som funktionsleder inom dennes ansvarsområden.

4.2 Styrande dokument

De delar i styrdokument som behandlar civilt försvar och höjd beredskap redogörs det inte för i nedanstående skrivningar. Detta då granskningen avser krisberedskap, inte civilt försvar och höjd beredskap

4.2.1 Reglemente

Kommunstyrelsen

Av kommunstyrelsens reglemente³ utifrån ett krisperspektiv framgår att kommunstyrelsen är krisledningsnämnd och ska fullgöra lagstadgade uppgifter under extraordinära händelser i fredstid enligt LEH.

Vidare framgår av reglementet att styrelsen är det ledande förvaltningsorganet och har ett helhetsansvar för kommunens verksamheter, utveckling och ekonomisk ställning. Styrelsen ska leda och samordna förvaltningens angelägenheter och ha uppsikt över övriga nämnders och eventuella gemensamma nämnders verksamhet. Av reglementet framgår styrelsen ska leda kommunens utveckling och ekonomiska ställning och fortlöpande i samråd med nämnderna följa upp de fastställda målen och återrapportera till fullmäktige.

Krisledningsnämnden

Av krisledningsnämndens reglemente⁴ framgår att nämnden ska fullgöra uppgifter enligt LEH. Definitionen av en extraordinär händelse är att den avviker från det normala, innebär allvarlig störning eller överhängande risk för allvarlig störning i viktiga samhällsfunktioner och kräver skyndsamma insatser av en kommun.

³Beslutad av kommunfullmäktige 2020-10-07

Av reglementet framgår att nämnden inför varje ny mandatperiod ska upprätta en plan (ledningsplan) för hur kommunen ska hantera extraordinära händelser. Vidare framgår att nämnden får fatta beslut om att överta hela eller delar av verksamhetsområden från övriga nämnder i kommunen i den utsträckning som är nödvändig med hänsyn till den extraordinära händelsens art och omfattning.

Av reglementet framgår att ordföranden eller vid dess förhinder vice ordförande bedömer när nämnden ska träda i funktion och kallar till sammanträde. Ordföranden eller vid dess förhinder vice ordförande får besluta på krisledningsnämndens vägnar som är så brådskande att nämndens avgörande inte kan avvaktas. Beslutet ska snarast anmälas till nämnden. Vidare framgår att nämnden kan adjungera in förtroendevalda från kommunens övriga nämnder och får då yttra sig vid sammanträdet. Nämnden får begära upplysningar och yttranden från andra nämnder och förvaltningar och ta i anspråk i de förvaltningsresurser från övriga nämnders förvaltningar som krisledningsnämnden anser sig vara i behov av.

Vidare framgår det att nämnden ska rapportera till fullmäktige dess beslut samt en sammanställning av inträffade händelser och vidtagna åtgärder. Rapporteringen ska ske fortlöpande vid varje närmast följande sammanträde.

Kommunfullmäktige får besluta att krisledningsnämnden ska upphöra.

4.2.2 Styrdokument för krisberedskap Bräcke kommun 2019–2022⁵

Övergripande styrande dokument, styrdokument för krisberedskap i Bräcke kommun 2019–2022, som anges i överenskommelsen med MSB och SKR.

Styrdokumentet för krisberedskap Bräcke kommun 2019 – 2022 (fortsättningsvis styrdokument för krisberedskap) är fastställt av kommunfullmäktige. Av dokumentet framgår att kommunens övergripande mål och inriktning är att:

- Alla relevanta delar av kommunens verksamheter ska involveras i arbetet med krisberedskap
- De brister och sårbarheter kopplat till planerade åtgärdsförslag som identifierats i kommunens risk- och sårbarhetsanalys ska prioriteras under mandatperioden
- Fokus under perioden ska särskilt läggas på att stärka krisberedskapen inom vård och omsorgsverksamhet samt inom tekniska avdelningen och VA (vatten och avlopp).
- Erfarenheter från händelser och övningar är viktiga att beakta i arbetet med krisberedskap. De övningar som genomförs bör ha sin grund i de risker och sårbarheter som identifierats i den kommunala risk- och sårbarhetsanalys ska prioriteras under mandatperioden.

⁵ Beslutad av kommunfullmäktige 2019-11-13 § 90

Av *styrdokument för krisberedskap* framgår att krisberedskapsarbetet ska involvera kommunens avdelningar och relevanta bolag samt kommunalförbund som kommunen har inflytande över. Det innebär att kommunen behöver genom styrning av avdelningar, bolag och kommunalförbund säkerställa att arbetet med krisberedskap får genomslag i hela verksamheten, samt se till att personalen är utbildad och övad.

Styrdokumentet för krisberedskap beskriver dels olika dokument och dess beslutsnivå inom arbetsområdet, dels olika organisatoriska delar i kommunen och dess ansvar och roll utifrån ett krisberedskapsperspektiv.

Enligt kommunstyrelsen instruktion för kommundirektören ansvarar denne för krisorganisationen och att det arbetet drivs framåt⁶.

I *styrdokumentet för krisberedskap* finns angivet att dokumentet inte har någon rättslig verkan för bolag och kommunalförbundet. Styrdokumentet bör ange en inriktning för hur bolag och kommunalförbund ska styras avseende krisberedskap. Styrningen av dem ska ske genom ordinarie styrmedel.

I styrdokument för krisberedskap finns beskrivet processen för risk- och sårbarhetsanalyser. Det anges att arbetet med RSA bör vara en löpande process och kommundirektören är processägare för det arbetet. Under mandatperioden ska fokuseras på ett antal områden i dialog med avdelningarna. Erfarenheter från hantering av händelser och övningar ska utvärderas, se avsnitt 4.2.4

Bräcke kommun har ett lokalt geografiskt områdesansvar. Ansvar innebär att verka för att olika aktörer inom kommunens geografiska område, samverkar och uppnår samordning i planeringsarbetet såväl vid de krishanteringsåtgärder som vidtas av olika aktörer under sådana händelser.

Styrdokumentet beskriver olika roller och ansvar i kommunens i det förberedande arbetet med krisberedskap. En närmare beskrivning av de olika funktionernas roller i kommunens krisledningsorganisation finns beskrivet i planen för en extraordinär händelse.

Styrdokumentet anger även de olika styrdokumentet inom krisberedskapsområdet och dess beslutsinstans.

4.2.3 Krisledningsplan vid extraordinära händelser⁷

Enligt LEH ska alla kommuner ha en plan för hur de ska hantera extraordinära händelser. Syftet med planen är att säkerställa att kommunen har en god krishanteringsförmåga, samt att ska en effektiv ledning och samordning vid samhällsstörningar, extraordinära händelser och vid höjd beredskap i det geografiska områdesansvaret.

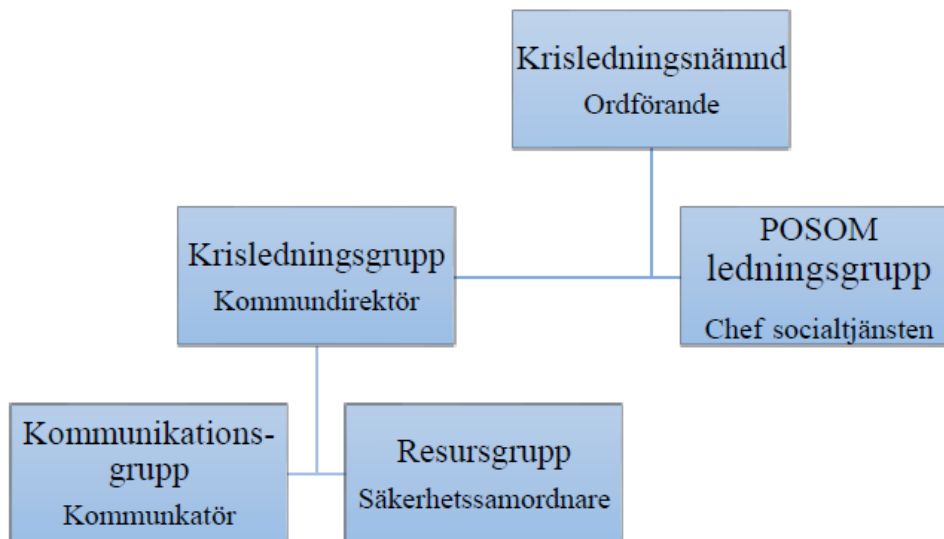
Målet för krisledningsplanen är att Bräcke kommun vid samhällsstörning, extraordinär händelse eller höjd beredskap använder tillgängliga resurser på ett effektivt sätt samt att informationen till samtliga som är berörda av händelsen nås med relevant information.

⁶ Beslutad av kommunstyrelsen 2019-10-02, § 131

⁷ Beslutad av kommunfullmäktige 2019 10 14

I planen finns det beskrivet de olika begreppen såsom; extraordinärhändelse, samhällsstörning, kris, höjd beredskap, samhällsviktig verksamhet och det geografiska områdesansvaret.

Organisationsskiss över krisledningsorganisationen:



Kommunstyrelsen ingår inte i organisationsbilden, se avsnitt 4.2.1

De olika funktioner enligt ovanstående organisationsskiss i krisledningsorganisationen finns beskrivet i planen. Krisledningsgruppen består av kommundirektör, respektive avdelningschef för varje avdelning i kommunen samt kommunikatör och säkerhetssamordnare. I faktakontrollen framkommer att beroende på krisen art och omfattning kan andra med specifik kompetens inkallas till krisledningsgruppens arbete, både inom och den egna verksamheten men även från andra myndigheter och organisationer.

Av planen framgår hur larmfunktionen är organiserad vid en händelse och i det fall att telefonin inte är i bruk. Vidare framgår att rapportering av händelsen sker i informationssystemet WIS för att på så sätt hålla länsstyrelsen fortlöpande underrättad om händelsen. Vidare finns beskrivet om VMA (viktigt meddelande till allmänheten) med hänvisning till kriskommunikationsplanen samt att kommunen endast kan skicka ut VMA för kommunens räkning.

Enligt planen ska utvärdering av åtgärder som utförts i samband med samhällsstörningar, extraordinära händelser eller höjd beredskap utvärderas. Detta ska genomföras efter att kommunen har återgått till ordinarie organisation och gälla avseende både kommunens egen verksamhet och samverkan med andra aktörer. Alla som har varit aktiva i krisen är delaktiga under utvärderingen. Det är säkerhetssamordnaren med stöd av kommundirektören som ansvarig för utvärderingen.

4.2.4 Risk -och sårbarhetsanalys⁸

Stora delar av RSA är sekretessbelagd. Vi har översiktligt via intervjuer granskat processen för att utarbeta RSA.

Kommundirektören är processägare för arbetet med RSA- arbetet i kommunen. Arbetet avseende framtagandet av skett genom att en egen utarbetad metod enligt intervju. Arbetet genomfördes i seminarieform och MSBFS 2015:5 och dess allmänna råd tongivande samt MSB:s vägledning för samhällsviktig verksamhet. Representanter från samtliga av kommunens verksamheter i kommunen och utan för den kommunala verksamheter deltog i framtagandet av RSA.

Framtagandet av RSA har skett enligt följande steg:

1. Identifiering av samhällsviktig verksamhet inom det geografiska området för Bräcke
2. Identifiering av kritiska beroenden för kommunens samhällsviktiga verksamhet
3. Identifiera och analysera risker för Bräcke kommun
4. Identifiera sårbarheter och brister i krisberedskapen inom Bräcke kommun och det geografiska området
5. Åtgärdsförslag

Enligt RSA avses samhällsviktig verksamhet vara verksamhet som uppfyller minst ett av följande villkor:

- Bortfall av eller en svår störning i verksamheten kan ensamt eller tillsammans med motsvarande händelser i andra verksamheter på kort tid leda till att en allvarlig kris inträffar i samhället.
- De brister och sårbarheter kopplat till planerade åtgärdsförslag ska identifieras i kommunens RSA ska prioriteras under mandatperioden: Har vidtagit de åtgärder de åtgärder som avser ledning och ansvar. Handlar om ändring av kontaktvägar och samverkan och fått en bättre ledningsstruktur. Kvar att förbättra är vist skalskydd inom något verksamhetsområde. Sekretess avseende vilket område som avses

Av intervjuerna framkommer att i RSA har det identifierats samhällsviktig verksamhet inom både kommunala verksamheter och samhällsviktig verksamhet inom det geografiska områdesansvaret. Vidare har kritiska beroenden för samhällsviktiga verksamheter identifierats för Bräcke kommun.

Sannolikhetsbedömningar och riskmatris framgår av RSA men är sekretessbelagd. Av styrdokumentet för Bräcke kommun framkommer att RSA – processen utgör en grund i kommunens övriga arbete för krisberedskap.

⁸ Beslutad av kommunstyrelsen 2019-10-02

Vid intervjuerna framkommer att arbetet med kontinuitetshantering pågår i de olika verksamheterna.

4.2.4.1 Bedömning

Vi kan konstatera att kommunstyrelsen har ett uppdrag enligt dess reglemente i samband med extraordinär händelse enligt LEH. Kommunstyrelsen har även ett lednings- och samordningsansvar, för all verksamhet i sin förvaltning samt uppsiktspflicht för nämnder och bolag. Vi bedömer därav att kommunstyrelsen har ett ansvar för krisledningsarbetet i kommunen utifrån en ledning och samordningsroll. Vi konstaterar däremot att vare sig styrdokument för krisberedskap och krisledningsplanen vid extraordinär händelse framgår kommunstyrelsens lednings- och samordningsansvar ur ett krisledningsperspektiv.

Vi konstaterar att krisledningsnämnden har ett eget reglemente beslutat av fullmäktige. Enligt vår bedömning bör reglementet kompletteras med:

- Av reglementet för krisledningsnämnden framgår att nämnden ska upprätta en ledningsplan för hur kommunen ska hantera extraordinära händelser. Vi bedömer att nämnden inte särskilt ska upprätta en sådan plan utan det ska ingå i den ordinarie styrande dokumenten för krisledningsarbetet
- Vi bedömer att reglementet bör innehålla att nämnden själv och kommunstyrelsen kan avveckla nämnden. Vidare bör de framgå att ärenden ska anmälas vid nästa kommande sammanträde och kommunfullmäktige som bestämmer formerna för redovisning vilket är i enlighet med LEH.
- Vi bedömer att det ska framgå av reglementet för krisledningsnämnden att ordförande eller vice ordförande ska besluta att nämnden ska träda i funktion samt att ordföranden eller vice vid ordförande frånvaro endast kan besluta i brådskande ärenden innan nämnden har sammanträtt som är liktydigt med att nämnden har trätt i funktion.

Vi anser att det av både kommunstyrelsens och krisledningsnämndens reglementen bör det framgå uppgiften att begära och lämna hjälp till andra kommuner/regioner samt att ersättningen ska baseras på kommunalrättsliga principer enligt kommunallagen.

I reglementet för kommunstyrelsen bör uppgiften att ersättning kan lämnas till enskilda i samband med en extraordinär händelse. Detta då det innebär en annan bedömningsgrund än den sedvanliga för biståndsbedömningsgrunden enligt Socialtjänstlagen.

Vi noterar att Bräckes kommun två gemensamma nämnder inte finns beskrivna i styrdokumentet för krisberedskap och krisledningsplanen. Vi bedömer att bör framgå vilka de gemensamma nämnder som Bräcke kommun ingår och krisberedskapsarbetet för verksamheten i dessa nämnden.

4.3 Beredskap vid olika verksamheter

Fördjupade intervjuer har genomförts med nio olika verksamhetsföreträdare i olika verksamheter enligt nedanstående tabell. Frågeställningar har handlat om det finns en medvetenhet i verksamheten, i det fall ett avbrott inträffar, sker det några övningar samt om det finns en systematisering i det fall avbrott sker.

I intervjuerna framkommer det att kommunen har bred erfarenhet att hantera olika former av händelser, allt från längre strömavbrott, skogsbränder, driftstörningar till kraftfullt snöoväder och nu senast en skolbrand. Vid olika former av händelser finns som rutin att sammankalla kommunens krisledning, se avsnitt 4.2.3. När krisledningen är sammankallad finns kommunstyrelsens presidium med via medhörning.

Efter att händelser har ägt rum är rutinen att utvärdera händelsen och ta tillvara det i det fortsatta krisberedskapsarbetet genom en åtgärdsplan. Åtgärdsplanen kan inbegripa inköp av utrustning eller att styrdokument revideras.

I intervjuerna framhålls att genom kommunens litenhet har de olika verksamheterna en närhet till varandra fysiskt och organisatoriskt vilket är en fördel i krisberedskapsarbetet. Samtidigt som kommunens resurser är mer begränsade genom kommunens storlek och därav mer sårbara.

I intervjuer framkommer att vid framtagandet av de olika styrdokumenterna inom krisberedskap, övningar och utbildningar har representanter med från de gemensamma nämnderna deltagit. Kommunalförbunden har tagit del av alla styrande dokument inom krisberedskapsområdet. Jämtlands gymnasieförbund har deltagit under pandemin i samverkansmöten. Räddningstjänstförbundet är med i alla samverkansmöten i länet. Detta för att stärka kommunens totala krisberedskapsförmåga.

Intervjuerna visar det finns ett pågående arbete för att hantera olika former av avbrott gällande el, it och kommunikation. Fjärrvärmen bedrivs i bolagsform och är identifierat som ett kritiskt beroende och en dialog förs med dem om deras bemanning. Vid elavbrott finns det tillgång till reservkraft i kommunen. det finns reservkraft i kommunen. Vid ett avbrott som påverkar IT-system finns en prioritering om vilka system som ska prioriteras.

Arbetet med rutiner i de olika verksamheterna har kommit olika långt i verksamheterna vilket innebär i sin tur att beredskapen vid ett avbrott är varierande. Det finns kunskapen om kommunens krisberedskap och hur det hänger samman. Rutiner för avbrott testas i olika omfattning.

Det finns även en utbildning och övningsplan och enligt intervju är utbildningarna och övningarna genomförda enligt planen förutom att endast del av krisledningsgruppen har fått utbildning i WIS och scenarioövningen. Scenarioövningen bedömdes det som inte nödvändigt att hela KLG deltog i då de det har varit en pandemi.

Följande sammanställning visar beredskapen vid avbrott i olika verksamheter

Följande verksamheter är granskade	Finns medvetenhet om avbrott och dess konsekvenser, har övningar genomförts?	Systematik finns för hantering av avbrott	Sammantagen bedömning
Kommunikation	Finns kriskommunikationsplan som används vid händelser	Finns en ordning hur kommuniceras.	Beredskap finns att hantera.
Myndighetsutövning inom socialtjänsten	Rutiner finns som säkerställer verksamheten. Hög medvetenhet	Medvetenhet finns som säkerställer alternativa lösningar	Bibehåll nuvarande nivå
Lönehantering	Viss medvetenhet finns som behöver utvecklas	Alternativa lösningar kan utvecklas	Kan utvecklas för att hantera avbrott
Skolan	Tränat under pandemin och andra avbrott. Identifierat kritiska system	Har säkerställt hantering vid avbrott	Generell god kunskap och beredskap
Kost	Medvetenhet finns och beredskap. Har tränat i skarpa situationer ex strömavbrott.	Visst behov av samplanering av kostverksamhet	Beredskap men visst behov av samplanering finns.
Ekonomihantering	Medvetenhet finns. Finns handlingsberedskap	Kan utvecklas	Öka beredskapen
Särskilt boende och hemtjänst	God beredskap och förståelse	God kunskap om rutiner	God beredskap
Centrala kanslifunktioner.	Viss kunskap om var det kan finnas risker vid avbrott. Prövats under pandemin.	Kan utvecklas	Kan utvecklas för att hantera avbrott
IT-verksamhet	Medvetenhet finns om avbrott. Utveckling av viss övningsverksamhet	Rutiner finns hur detta ska hanteras	Viss utveckling av övningsverksamhet kan ske.



Bräcke kommun
Granskning av beredskap vid avbrott

2022-10-24

4.3.1 Bedömning

Utifrån de områden vi har granskat rörande konsekvenser vid avbrott kan vi se att medvetenheten om risken för påverkan generellt sett är god och vår bedömning är att den har ökat den senaste tiden. En medvetenhet finns om vad olika former av avbrott kan innebära för de olika verksamheterna och det sker ett kontinuerligt arbete avseende detta.

När det gäller strukturer och system så ser det olika ut i de olika områdena som varit föremål för granskningen. Vår bedömning är att det finns ett visst utvecklingsbehov inom vissa områden exempelvis genom att i den dagliga ledningen och styrning av verksamheten föra ett systematiskt samtal om rutiner vid avbrott

5 Slutsats och rekommendationer

Vår sammanfattande bedömning utifrån granskningens syfte är Bräcke kommun arbetar aktivt med krisberedskapsarbete. Vi bedömer vidare att finns till delvis rutiner för att upprätthålla väsentliga verksamheter vid större störningar på elnät, IT- system, kommunikation etc. Visst behov med att utveckla fler rutiner kan i vissa delar ske i de olika verksamheterna för att på så sätt ha en bättre hanteringsberedskap.

Utifrån vår bedömning och slutsats rekommenderar vi kommunstyrelsen att:

- initiera en översyn av krisledningsnämndens reglemente, se avsnitt 4.2.1
- initiera en översyn av kommunstyrelsens reglemente, se avsnitt 4.2.1
- tillse att kommunstyrelsen roll och ansvar framgår av styrande dokument för krisberedskap, se avsnitt 4.2.2
- tillse att kommunstyrelsens roll och ansvar framgår av krisledningsplan för extraordinära händelser, se avsnitt 4.2.3
- fortsätta med arbetet med risk- och sårbarhetsanalyser och kontinuitetshantering i de olika verksamheterna i kommunen, se avsnitt 4.2.4
- tillse att gemensamma nämnder ingår i arbetet med krisberedskap, se avsnitt 4.2.2 och 4.2.3
- utveckla i vissa delar rutiner inför ett avbrott i de olika verksamheterna, se avsnitt 4.3

Datum som ovan

KPMG AB

Lena Medin
Certifierad kommunal revisor

Maria Wiksten
Verksamhetsrevisor

Detta dokument har upprättats enbart för i dokumentet angiven uppdragsgivare och är baserat på det särskilda uppdrag som är avtalat mellan KPMG AB och uppdragsgivaren. KPMG AB tar inte ansvar för om andra än uppdragsgivaren använder dokumentet och informationen i dokumentet. Informationen i dokumentet kan bara garanteras vara aktuell vid tidpunkten för publicerandet av detta dokument. Huruvida detta dokument ska anses vara allmän handling hos mottagaren regleras i offentlighets- och sekretesslagen samt i tryckfrihetsförordningen.